

Extrait de l'étude

**Utilisation de l'infrastructure
de base de Swissdec pour une
transmission de données
structurées conforme aux
normes eCH**

Berne, 31.08.2024



Condensé

L'absence de services de base, d'infrastructures et d'organisations communes constitue un obstacle majeur à la transformation numérique de l'administration. À l'heure actuelle, plusieurs collectivités publiques différentes mènent de nombreux projets de numérisation en parallèle et sous une forme presque totalement indépendante. Cette pratique crée non seulement des redondances au niveau des infrastructures informatiques mises en place, mais cause aussi des pertes d'efficacité, empêche le partage de connaissances et induit des coûts supplémentaires. En définitive, elle entrave la progression de la numérisation dans les administrations. De même, un développement autonome est un frein au progrès, car toutes les collectivités publiques ne peuvent pas assumer elles-mêmes les coûts élevés qui y sont liés et l'interopérabilité des infrastructures informatiques qui en sont issues est réduite, voire nulle.

Selon la stratégie « Administration numérique suisse 2024-2027 », les collectivités publiques doivent pouvoir recourir à des services de base évolutifs et compter sur des infrastructures sûres et résilientes pour la mise en place d'espaces de données. Au-delà de la création de nouveaux services de base et de nouvelles infrastructures, il s'agit notamment d'examiner la possibilité de développer les infrastructures existantes qui ont démontré leur efficacité.

C'est le cas de l'infrastructure développée par l'association Swissdec (composée de la Suva, de l'association eAVS/AI, de la Confédération [représentée par l'Office fédéral de la statistique], de la Conférence suisse des impôts et de l'Association suisse d'assurances). L'infrastructure de Swissdec et ses espaces de données relatives aux salaires et aux prestations permettent d'alléger les tâches administratives des entreprises, d'améliorer la qualité des données et de réduire la charge de travail des destinataires de celles-ci.

Par ailleurs, en adoptant la norme suisse en matière de salaire (ELM), les membres de l'association ont déjà réussi à appliquer aux données salariales le principe de la saisie unique (once only) énoncé dans la stratégie « Administration numérique suisse 2024-2027 ». Grâce à l'infrastructure et à l'écosystème de Swissdec, toutes les entreprises qui utilisent un logiciel de comptabilité salariale certifié ELM bénéficient d'une communication automatisée ininterrompue avec les autorités et les autres destinataires de données.

À l'heure actuelle, l'infrastructure de Swissdec garantit **la sécurité, la fiabilité, la confidentialité et la continuité des opérations liées à la transmission des données relatives aux salaires et aux prestations. En outre, elle permet de distribuer ces données aux différents destinataires conformément aux règles de la protection des données.** En 2023, ce sont plus de 110 000 entreprises qui ont profité des avantages de cette infrastructure et transmis numériquement, à partir de leurs systèmes, plus de 35 millions de données personnelles à différents utilisateurs.

Dans ce contexte, la présente étude porte sur la question de savoir **si l'infrastructure de Swissdec peut être développée en collaboration avec l'Administration numérique suisse (ANS) et, plus généralement, avec les pouvoirs publics, et si elle peut avoir d'autres applications.** L'étude contient également un examen des aspects organisationnels et financiers et une analyse des synergies potentielles avec la plateforme d'échange de données sedex.

L'analyse de potentiel met en évidence les vastes connaissances professionnelles, techniques et procédurales de Swissdec dans la mise en place et l'exploitation d'espaces de données complexes et sa maîtrise des questions liées à la coordination des utilisateurs de ces espaces de données. La plateforme d'échange Swissdec (SEP) créée par l'association est évolutive et permet à un très grand nombre d'acteurs de s'échanger des données structurées de tout type (par ex. selon les normes eCH).



Seules 19 des quelque 155 normes eCH analysées dans le cadre de la présente étude remplissent les critères d'exigence qu'Eraneos a fixés comme **condition de base** d'une application potentielle. Dans la plupart des cas, il a été toutefois très difficile de définir directement des applications concrètes, ce qui explique pourquoi les idées d'application potentielles résultent le plus souvent d'entretiens avec des spécialistes internes ou externes d'un secteur.

Dans le **domaine des données relatives aux salaires, aux prestations et aux finances** (qui constituent le cœur de métier de Swissdec à l'heure actuelle), Eraneos a identifié les possibilités de développer les normes existantes et montré de nouvelles applications potentielles, comme la création d'un espace de données budgétaires reposant sur les modèles d'E-Bilan et d'E-Tax.

En ce qui concerne les données autres que les données relatives aux salaires, aux prestations et aux finances, les processus de validation incluant les représentants des secteurs concernés ont montré que les cas d'application développés sont très complexes et qu'il est difficile de se prononcer sur une éventuelle utilisation de l'infrastructure de base de Swissdec en l'absence d'une analyse approfondie. Les représentants considèrent donc qu'il est trop tôt pour donner une réponse définitive à la question du potentiel.

Il ressort toutefois aussi des entretiens que certains secteurs doivent, malgré leurs différences, traiter des problématiques similaires (par ex. standardisation des données, diversité des fabricants de systèmes ou grand nombre d'acteurs), que l'association Swissdec a résolues pour les données relatives aux salaires et aux prestations. Il serait donc **prématuré de rejeter une possible extension de l'infrastructure de base de Swissdec**.

Compte tenu des résultats de l'analyse de potentiel, Eraneos considère toutefois qu'il est moins urgent de choisir une solution d'organisation et de financement. Selon l'ampleur du développement, il faudra peut-être envisager à un stade ultérieur d'externaliser l'infrastructure de base ou de modifier la structure de l'association.

Dans l'ensemble, Eraneos recommande de procéder par étapes, en veillant continuellement à limiter les risques. **Il convient dans un premier temps de mettre l'accent sur une mise en œuvre commune des espaces de données budgétaires** afin de sensibiliser d'autres secteurs aux avantages de l'infrastructure de Swissdec. En cas de succès, cette mise en œuvre démontrera que l'infrastructure de base de Swissdec favorise l'échange électronique de données basé sur les normes eCH à des coûts raisonnables.

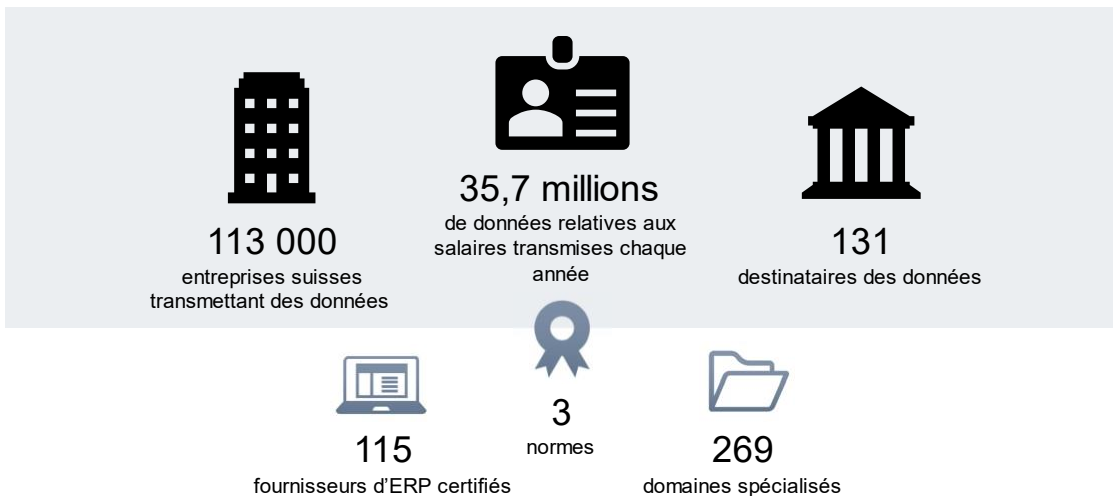
Si d'autres services montrent leur intérêt, il sera possible, **dans un deuxième temps, de mettre en place un centre chargé de coordonner les nouveaux cas d'application**. Les services intéressés pourront lui demander des subventions pour l'examen et, le cas échéant, pour la concrétisation de leur projet. Les autres étapes, telles que les changements organisationnels, ne seront lancées qu'ultérieurement, lorsque les besoins seront garantis.

La procédure décrite ci-dessus fait courir peu de risques à l'ensemble des acteurs concernés. Moyennant une charge modeste, il est possible de faire une mise en œuvre conjointe des espaces de données budgétaires et de réaliser ainsi un projet de référence qui renforcera le champ d'action « Services de base et infrastructure » de la stratégie « Administration numérique suisse 2024-2027 ». La place industrielle suisse ainsi que les administrations fiscales cantonales et fédérales en tireront un bénéfice direct, et l'infrastructure existante de Swissdec pourra être utilisée de manière optimale.



Extension de l'infrastructure de base Swissdec

Swissdec a créé un écosystème qui fonctionne bien, avec une infrastructure approuvée :



Sur la base de l'étude, nous recommandons une extension par étapes et à faible risque de l'infrastructure de base Swissdec :



Ce texte résume les principales conclusions. La version allemande fait foi.